

T.C  
MERAM KAYMAKAMLIĐI  
MERAM TURAN BİLGE İLKOKULU MÜDÜRLÜĐÜ



**2024-2028**  
**STRATEJİK PLANI**



# Sunuş

*Tarihimiz boyunca insanı merkez kabul eden, "halka hizmetin hakka hizmet" olduğunu bilen bir eğitim anlayışıyla işe başladık.*

*Toplumun talep ve ihtiyaçlarına karşı duyarlı, müzakerelere önem veren bir anlayışla stratejilerimizi netleştirip hedeflerimizi belirledik.*

*Ülkemizin ve dolayısıyla tüm insanlığın geleceğinden sorumlu bir eğitim kurumu olarak, toplumsal değerlerimize sahip çıkan, her türlü donanıma sahip, demokrasi kültürünü özünden benimsemiş bireyler yetiştirmek, verimliliği artırmak ve sürekli gelişim için planlamalar yapmak ve hayata geçirmek en büyük görevimizdir.*

*Meram Turan Bilge İlkokulu ve Ortaokulu olarak stratejik planımızı, kurumumuzun misyonunu, vizyonunu, değerlerini, geleceğe ilişkin beklentilerini, stratejik amaçlarını kapsayacak şekilde yaptık*

*Okul yöneticilerimizin, öğretmenlerimizin ve gerekli paydaşlarımızın desteklerini de alarak ekip çalışması halinde hedeflerimize sürekli hızlanan bir ivme ile ulaşacağımıza inancımız tamdır.*

*Hedeflerimize ulaşabilmek için bu planlama çalışmalarına katılan Stratejik Planlama Ekibine ve tüm emeği geçen herkese teşekkür eder, saygılar sunarım.*

**Hüseyin ÇELİK**  
Okul Müdürü

## İçindekiler

SUNUŞ .....	3
<i>TARİHİMİZ BOYUNCA İNSANI MERKEZ KABUL EDEN, "HALKA HİZMETİN HAKKA HİZMET" OLDUĞUNU BİLEN BİR EĞİTİM ANLAYIŞIYLALA İŞE BAŞLADIK. ....</i>	<i>3</i>
<b>İÇİNDEKİLER.....</b>	<b>4</b>
<b>BÖLÜM I.....</b>	<b>5</b>
<b>GİRİŞ VE PLAN HAZIRLIK SÜRECİ.....</b>	<b>5</b>
<b>BÖLÜM II .....</b>	<b>6</b>
<b>DURUM ANALİZİ.....</b>	<b>6</b>
<b>OKULUN/KURUMUN KISA TANITIMI.....</b>	6
<b>GELİŞİM VE SORUN ALANLARI .....</b>	19
<b>(MİSYON, VİZYON VE TEMEL DEĞERLER) .....</b>	20
<b>MİSYONUMUZ .....</b>	20
<b>VİZYONUMUZ.....</b>	20
<b>TEMEL DEĞERLERİMİZ.....</b>	20
<b>TEMA I: EĞİTİM VE ÖĞRETİME ERİŞİM.....</b>	21
<b>EYLEM PLANI.....</b>	23
<b>TEMA III: KURUMSAL KAPASİTE.....</b>	23
<b>V. BÖLÜM.....</b>	<b>25</b>
<b>MALİYETLENDİRME.....</b>	<b>25</b>
<b>VI. BÖLÜM .....</b>	<b>25</b>
<b>İZLEME VE DEĞERLENDİRME .....</b>	<b>25</b>

## BÖLÜM I

### GİRİŞ ve PLAN HAZIRLIK SÜRECİ

2024-2028 dönemi stratejik plan hazırlanması süreci Üst Kurul ve Stratejik Plan Ekibinin oluşturulması ile başlamıştır. Ekip tarafından oluşturulan çalışma takvimi kapsamında ilk aşamada durum analizi çalışmaları yapılmış ve durum analizi aşamasında paydaşlarımızın plan sürecine aktif katılımını sağlamak üzere paydaş anketi, toplantı ve görüşmeler yapılmıştır.

Durum analizinin ardından geleceğe yönelim bölümüne geçilerek okulumuzun amaç, hedef, gösterge ve eylemleri belirlenmiştir. Çalışmaları yürüten ekip ve kurul bilgileri altta verilmiştir.

### STRATEJİK PLAN ÜST KURULU

Üst Kurul Bilgileri		Ekip Bilgileri	
Adı Soyadı	Unvanı	Adı Soyadı	Unvanı
Hüseyin ÇELİK	Müdür	Taner ŞENOL	Müdür Yardımcısı
Onur ÜZÜMCÜ	Müdür yardımcısı	Kevser ÇOLAK	Öğretmen
Halil İbrahim HEPOKUR	Okul aile birliği başkanı	Mehmet ÖZDEMİRHAN	Öğretmen
Şahika TURAN	Öğretmen	Şeyma ZEYBEK	Gönüllü Veli
Mustafa AYÖZ	Öğretmen	Gülay YILDIZ	Gönüllü Veli

## BÖLÜM II

### DURUM ANALİZİ

Durum analizi bölümünde okulumuzun mevcut durumu ortaya konularak neredeyiz sorusuna yanıt bulunmaya çalışılmıştır.

Bu kapsamda okulumuzun/kurumumuzun kısa tanıtımı, okul/kurum künyesi ve temel istatistikleri, paydaş analizi ve görüşleri ile okulumuzun/kurumumuzun Güçlü Zayıf Fırsat ve Tehditlerinin (GZFT) ele alındığı analize yer verilmiştir.

### Okulun/Kurumun Kısa Tanıtımı

**Okulumuz Eğitime %100 Destek** Kampanyası kapsamında yapılmış olup, 2008-2009 öğretim yılında hizmete açılmıştır. Okulumuzun arsası hayırsever Merhum Hasan DURAN tarafından temin edilmiştir. Yapımı ise başka bir hayırsever olan Konya eski milletvekillerinden Merhum Turan Bilge adına ailesi tarafından yapılarak ismi verilmiştir.

Okulumuz 2008-2009 Öğretim yılında Meram Turan Bilge İlköğretim Okulu olarak hizmete açılmış olup 2012 yılında eğitim sistemimizin değişmesi sonucu Meram Turan Bilge İlkokulu ve Meram Turan Bilge Ortaokulu olarak hizmet vermeye başlamıştır.

Okul binamızda 10 derslik, fen laboratuvarı, İş ve Teknik Atölyesi (derslik olarak kullanılmaktadır). Anasınıfı, çok amaçlı salon, depo, müdür odası, müdür yardımcısı odası, öğretmenler odası, mescit ve kalorifer dairesi mevcuttur. Tüm dersliklerimizde FATİH projesi kapsamında yapılan etkileşimli tahta mevcuttur. Okulumuz katı yakıtlı kalorifer ile ısınmaktadır.

Tüm kapı ve pencerelerde güvenlik amaçlı korkuluk, alarm sistemi ve kamera sistemimiz mevcuttur. 2019-2020 Öğretim yılı başında okulumuzda 2500 kitabın bulunan kütüphane öğrencilerimizin hizmetine sunulmuştur. Okulumuzda Hayat Boyu Öğrenme kapsamında kurslar düzenlenmektedir.

Okul bahçemiz yeterli alana sahip olup ihata duvarı ile çevrilmiştir. Bahçemizde iki adet voleybol sahası, bir adet basketbol sahası, bir adet futbol sahası ve bir adet çocuk oyunları alanı bulunmaktadır.

Okulumuzun kayıt alanı, yakın çevresi yanında Boyalı ve Kayhöyüğü Mahalleri gibi çok uzak yerleşim yerlerini de kapsamaktadır Öğrencilerimizin büyük çoğunluğu okulumuza yürüyerek veya belediye otobüsleri ile ulaşımını sağlamaktadırlar.

Okulumuzda TÜBİTAK 4006 Bilim Şenliği Geleneksel olarak 2015 yılından beridir yapılmaktadır. Okulumuz iki defa "Beyaz Bayrak" almış olup 2018-2019 Öğretim yılında "Beslenme Dostu Okul" projesi uygulamaktadır. 2019-2020 Öğretim yılında "Okulum Temiz" projesi uygulanmaktadır. Bu projeler yanında "Sıfır Atık" gibi ulusal ve uluslararası projelere katılım sağlanmaktadır.

2018-2019 Öğretim yılında okulumuzda ilk defa Kız voleybol Takımı kurulmuş olup ve il içi müsabakalara katılmaktadır. Takımımızın çalışmaları devam etmektedir.

Okulun/Kurumun Mevcut Durumu: Temel İstatistikler

Okul/Kurum Künyesi

Okulumuzun/Kurumumuzun temel girdilerine ilişkin bilgiler altta yer alan okul künyesine ilişkin tabloda yer almaktadır.

**Temel Bilgiler Tablosu- Okul/Kurum Künyesi**

<b>İli:</b> KONYA		<b>İlçesi:</b> MERAM			
<b>Adres:</b>	Bahçeşehir Mahallesi, Alantepe Sokak No:64	<b>Coğrafi Konum (link):</b>	<a href="https://googl/maps/PHi7tHmmmz92">https://googl/maps/PHi7tHmmmz92</a>		
<b>Telefon Numarası:</b>	332 375 6284	<b>Faks Numarası:</b>			
<b>e- Posta Adresi:</b>	728148@meb.k12.tr	<b>Web sayfası adresi:</b>	<a href="http://turanbilgeio.meb.k12.tr">http://turanbilgeio.meb.k12.tr</a>		
<b>Kurum Kodu:</b>	728148	<b>Öğretim Şekli:</b>	TAM GÜN		
<b>Okulun/Kurumun Hizmete Giriş Tarihi:</b> 2008		<b>Toplam Çalışan Sayısı</b>	15		
<b>Öğrenci Sayısı:</b>	Kız	180	<b>Öğretmen Sayısı</b>	Kadın	8
	Erkek	190		Erkek	7
	<b>Toplam</b>	370		<b>Toplam</b>	15
<b>Derslik Başına Düşen Öğrenci Sayısı</b>	: 37	<b>Şube Başına Düşen Öğrenci Sayısı</b>	: 34		
<b>Öğretmen Başına Düşen Öğrenci</b>	: 31	<b>Şube Başına 30'dan Fazla Öğrencisi Olan Şube Sayısı</b>	: 9		
<b>Öğrenci Başına Düşen Toplam Gider Miktarı</b>	135 TL	<b>Öğretmenlerin Kurumdaki Ortalama Görev Süresi</b>	7 yıl 2 ay		

## ÇALIŞAN BİLGİLERİ

Okulumuzun/Kurumumuzun çalışanlarına ilişkin bilgiler altta yer alan tabloda belirtilmiştir.

**Çalışan Bilgileri Tablosu**

Unvan	Erkek	Kadın	Toplam
Okul Müdürü ve Müdür Yardımcısı	3	-	3
Sınıf Öğretmeni	4	1	5
Branş Öğretmeni	0	5	5
Okul Öncesi Öğretmeni	0	2	2
Rehber Öğretmen	-	-	-
İdari Personel	-	-	-
Yardımcı Personel	-	-	-
Güvenlik Personeli	-	-	-
<b>Toplam Çalışan Sayıları</b>	<b>7</b>	<b>8</b>	<b>15</b>

## OKULUMUZ/KURUMUMUZ BINA VE ALANLARI

Okulumuzun binası ile açık ve kapalı alanlarına ilişkin temel bilgiler altta yer almaktadır.

**Okul/Kurum Yerleşkesine İlişkin Bilgiler**

Okul/Kurum Bölümleri		Özel Alanlar	Var	Yok
Okul/Kurum Kat Sayısı A blok	1	Çok Amaçlı Salon	x	
Derslik Sayısı	11	Çok Amaçlı Saha	x	
Derslik Alanları (m <sup>2</sup> )	586 m <sup>2</sup>	Kütüphane	x	
Kullanılan Derslik Sayısı	10	Fen Laboratuvarı	x	
Şube Sayısı	11	Bilgisayar Laboratuvarı		x
İdari Odaların Alanı (m <sup>2</sup> )	40 m <sup>2</sup>	İş Atölyesi		x
Öğretmenler Odası (m <sup>2</sup> )	40 m <sup>2</sup>	Beceri Atölyesi		x
Okul/Kurum Oturum Alanı (m <sup>2</sup> )	1815 m <sup>2</sup>	Pansiyon		x
Okul/Kurum Bahçesi (Açık Alan) (m <sup>2</sup> )	3895 m <sup>2</sup>			
Sanatsal, bilimsel ve sportif amaçlı toplam alan (m <sup>2</sup> )	115 m <sup>2</sup>			
Kantin (m <sup>2</sup> )	20m <sup>2</sup>			
Tuvalet Sayısı	24 adet			
<b>Diğer (depo, mescit, arşiv, vs)</b>	<b>60 m<sup>2</sup></b>			



## Sınıf ve Öğrenci Bilgileri

Okulumuzda yer alan sınıfların öğrenci sayıları alttaki tabloda verilmiştir.

SINIFI	Kız	Erkek	Toplam	SINIFI	Kız	Erkek	Toplam
Anasınıfı/A	17	20	37	5/A	19	21	40
1/A	20	25	45	6/A	18	17	35
2/A	21	25	46	7/A	21	23	44
3/A	14	14	28	8/A	22	16	38
3/B	11	16	27				
4/A	17	13	30				
				<b>TOPLAM</b>	<b>180</b>	<b>190</b>	<b>370</b>

## Donanım ve Teknolojik Kaynaklarımız

Teknolojik kaynaklar başta olmak üzere okulumuzda bulunan çalışan durumdaki donanım malzemesine ilişkin bilgiye alttaki tabloda yer verilmiştir.

### Teknolojik Kaynaklar Tablosu

Akıllı Tahta Sayısı	12	TV Sayısı	2
Masaüstü Bilgisayar Sayısı	6	Yazıcı Sayısı	2
Taşınabilir Bilgisayar Sayısı	3	Fotokopi Makinası Sayısı	2
Projeksiyon Sayısı	1	İnternet Bağlantı Hızı	MEB FATİH TTVPN- 46 mbps
Diğer....			

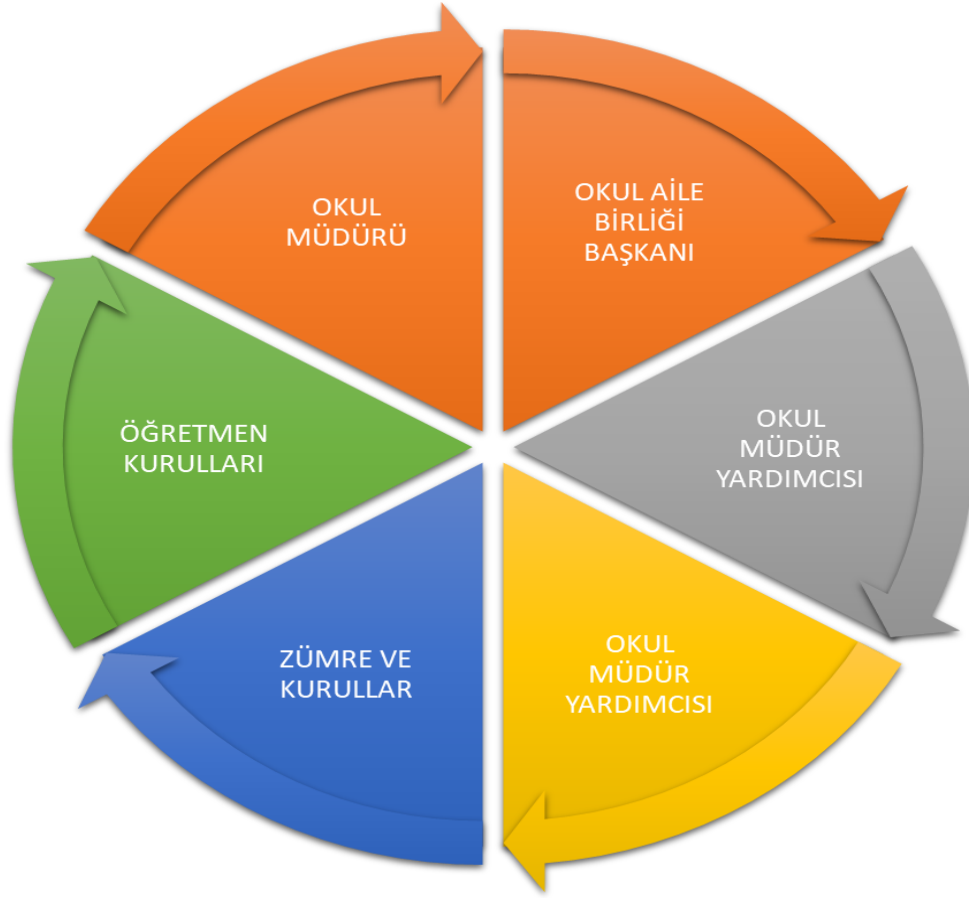
## Gelir ve Gider Bilgisi

Okulumuzun/Kurumumuzun genel bütçe ödenekleri, okul aile birliği gelirleri ve diğer katkılarda dâhil olmak üzere gelir ve giderlerine ilişkin son dört yıl gerçekleşme bilgileri alttaki tabloda verilmiştir.

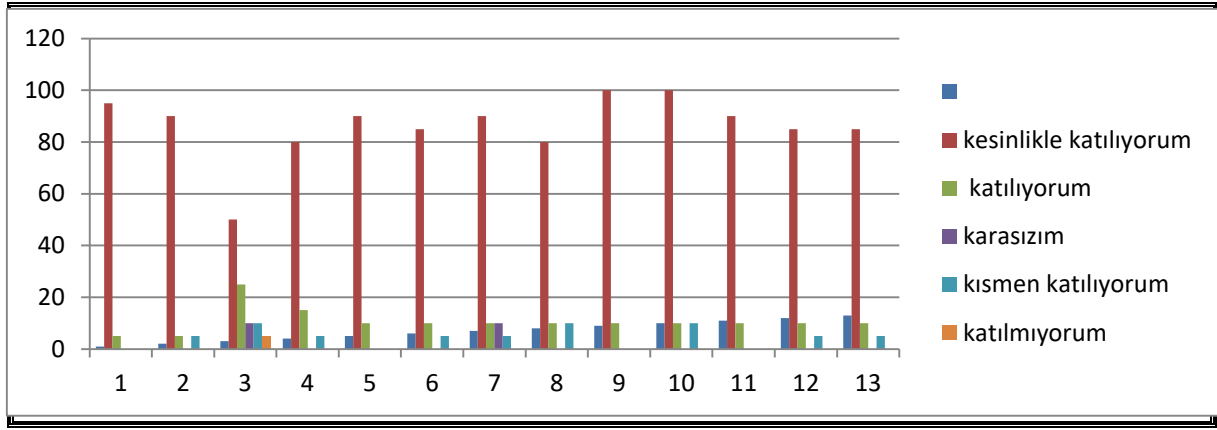
YILLAR	GELİR MİKTARI	GİDER MİKTARI
2019	7686,50 TL	6054,55 TL
2020	2564,00 TL	3255,00 TL
2021	7230,00 TL	3199,41 TL
2022	9850,00 TL	0,00 TL

## PAYDAŞ ANALİZİ

Okulumuzun/Kurumumuzun temel paydaşları öğrenci, veli ve öğretmen olmakla birlikte eğitimin dışsal etkisi nedeniyle okul çevresinde etkileşim içinde olunan geniş bir paydaş kitlesi bulunmaktadır. Paydaşlarımızın görüşleri anket, toplantı, dilek ve istek kutuları, elektronik ortamda iletilen öneriler de dâhil olmak üzere çeşitli yöntemlerle sürekli olarak alınmaktadır.



<b>ÖĞRENCİ GÖRÜŞ ANKETİ</b>	<b>OLUMLU</b>	<b>OLUMSUZ</b>
1-Öğretmenlerimle ihtiyaç duyduğumda rahatlıkla görüşebiliyorum.	% 92	% 8
2- Okul Müdürü ile ihtiyaç duyduğumda rahatlıkla görüşebiliyorum	% 86	% 14
3-Okulun rehberlik servisinden yeterince yararlanabiliyorum.	% 69	% 31
4-Okula ilettiğim istek ve şikâyetlerim dikkate alınıyor.	% 84	% 16
5-Okulda kendimi güvende hissediyorum.	% 88	% 12
6- Okulda öğrencilerle ilgili kararlarda bizlerin görüşleri alınır.	% 71	% 29
7- Öğretmenler yeniliğe açık olarak derslerin işlenişinde çeşitli yöntemler kullanmaktadır.	% 86	% 14
8-Derslerde konuya uygun araç gereçler kullanılmaktadır.	% 89	% 11
9- Teneffüslerde ihtiyaçlarımı giderebiliyorum.	% 91	% 9
10-Okulun içi ve dışı temizdir.	% 89	% 11
11- Okulun binası ve diğer fiziki mekânları yeterlidir.	% 79	% 21
12-Okulun kantininde satılan malzemeler sağlıklı ve güvenlidir.	% 79	% 21
13-Okulumuzda yeterli miktarda sanatsal ve kültürel faaliyetler düzenlenmektedir.	% 84	%16

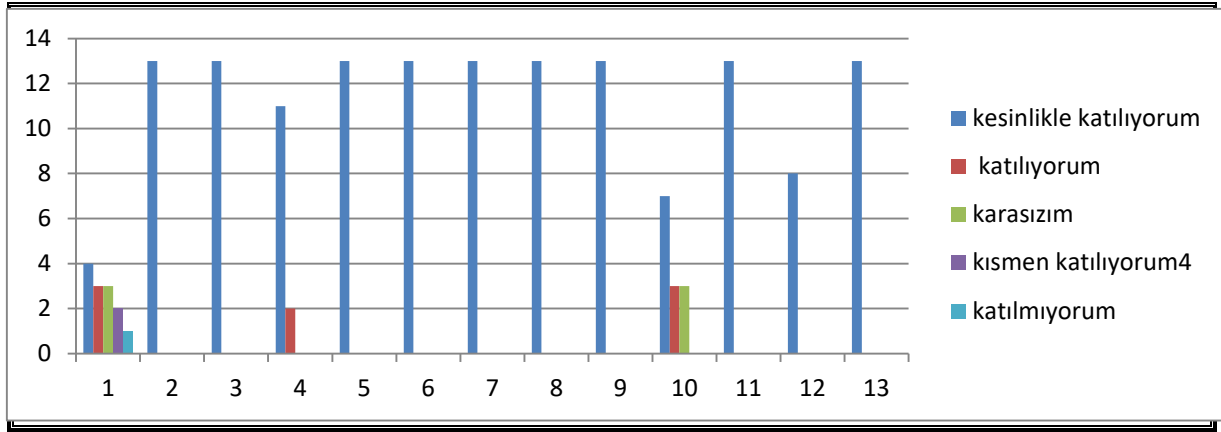


## Öğrenci/Anket sonuçları

**Öğrenci Görüş ve değerlendirmeleri anket formunda öğrencilerin yazılı ifadelerine göre okulun olumlu ve olumsuz yönlerinin sınıflandırılması.**

14.Okulumuzun Olumlu(Başarılı) Yönlerine İlişkin Görüşleriniz	Okulumuzun Olumlu(Başarılı) Yönlerine İlişkin Görüşleriniz
<p>1.Öğrencilerimiz, öğretmen ve idarecilerle rahatlıkla görüşebilmektedirler.</p> <p>2.Kendilerini güvende hissedip okulun temizlik ve hijyeninden memnunlardır.</p> <p>3.Okulda ihtiyaçlarını giderebilmektedirler.</p> <p>4.Öğretmenlerimizle iletişim kurarken zorlanmamaktadırlar, öğretmenlerimize rahatça ulaşabilmektedirler.</p> <p>5.Sınıflarımız kalabalık olmayıp, ders aralarında oyun oynayabilmektedirler.</p> <p>6.Sosyal etkinliklere yeteri kadar zaman ayırabilmektedirler.</p>	<p>1.Okulumuz ilkokul ve ortaokul olarak aynı binayı paylaşmaktadır.</p> <p>2.Fiziki şartları yeterli değildir.</p> <p>3.Okul bahçesinde spor etkinliklerin yapılacağı alanlar yeterli değildir..</p> <p>4.rehberlik hizmetinden yeterince yararlanılamaması</p> <p>5.Okulumuzda rehberlik öğretmenimiz yoktur</p>

<b>ÖĞRETMEN GÖRÜŞ ANKETİ</b>	<b>OLUMLU</b>	<b>OLUMSUZ</b>
1-Okulumuzda alınan kararlar çalışanların katılımıyla alınır	% 100	% 0
2-Okulumuzda tüm duyurular çalışanlara zamanında iletilir.	% 100	% 0
3-Okulumuzda her türlü ödüllendirmede, adil olma, tarafsızlık, objektiflik esastır.	% 100	% 0
4-Okulumuzda kendimi okulun değerli bir üyesi olarak görürüm.	% 100	% 0
5-Çalıştığım okulumuzda bana kendimi geliştirme imkânı tanımaktadır.	% 91	% 9
6-Okul teknik araç ve gereç yönünden yeterli donanıma sahiptir.	% 100	% 0
7-Okulda çalışanlara yönelik sosyal ve kültürel faaliyetler düzenlenir.	% 100	% 0
8-Okulda öğretmenler çalışanlar arasında ayırım yapılmamaktadır.	% 91	% 9
9-Okulumuzda yerelde toplum üzerinde olumlu etki bırakacak çalışmalar yapılmaktadır.	% 100	% 0
10-Yöneticilerimiz, yaratıcı ve yenilikçi düşünceleri üretilmesini teşvik etmektedir.	% 91	% 9
11-Yöneticiler okulun vizyonunu, stratejilerini, iyileştirmeye açık alanlarını vs çalışanlarla paylaşır.	% 100	% 0
12-Okulumuzda sadece öğretmenlerin kullanımına tahsis edilmiş yerler yeterlidir.	% 91	% 9
13-Alanıma ilişkin yenilik ve gelişmeleri takip eder ve kendimi güncellerim.	% 100	%0

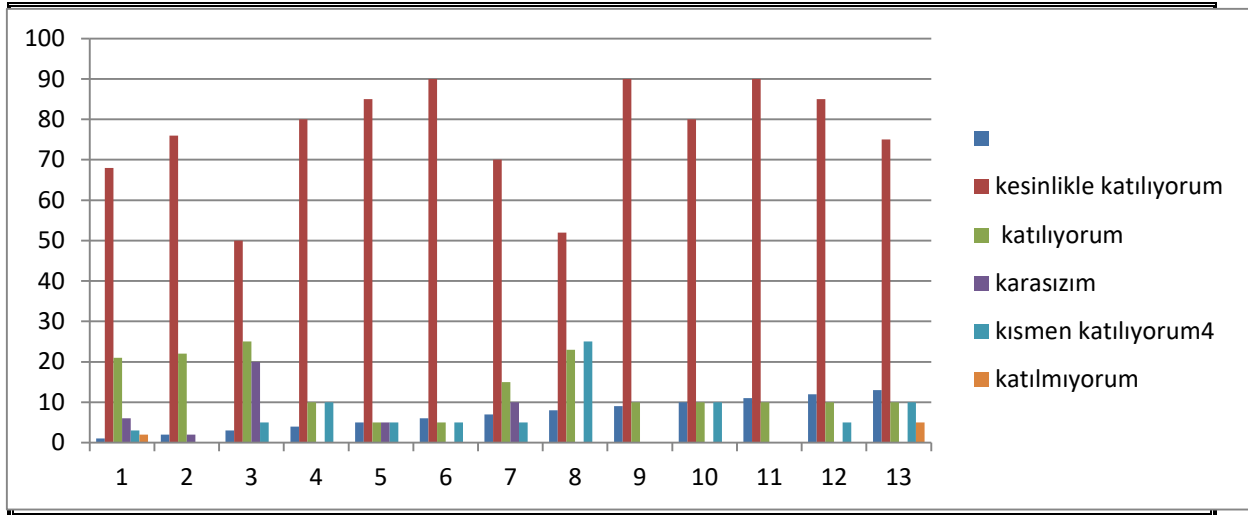


## Öğretmen Anket sonuçları

**Öğretmen Görüş ve değerlendirmeleri anket formunda öğrencilerin yazılı ifadelerine göre okulun olumlu ve olumsuz yönlerinin sınıflandırılması.**

14.Okulumuzun Olumlu(Başarılı) Yönlerine İlişkin Görüşleriniz	Okulumuzun Olumlu(Başarılı) Yönlerine İlişkin Görüşleriniz
1. Okulumuz eğitim öğretim araç gereçleri bakımından yeterlidir.	1. Öğretmenlerimiz kendini geliştirme imkânının az olması
2-Okulumuz her geçen gün kendini yenilemektedir.	2.Okulun konumu itibariyle sosyal kültürel etkinliklerden yeterince yararlanamamaktadırlar.
3.Okulumuzda Öğretmenler arası işbirliği yapılmaktadır.	3.Öğretmenlere tahsis edilmiş yerlerin yetersizliği, okuldaki donanımın yetersizliği vb. konusunda alınmıştır.
4.Yapılacak çalışmalarda öğretmenin fikri alınmaktadır	
5Öğretmenlerimiz adil ve objektif bir ortamda bulunmaktadırlar.	
6.yöneticiler yeniliklere açıktırlar.	
7.Öğretmen gelişimi için fırsatlar sunmakta, yenilikçi çalışmalarda destek olmaktadır.	

<b>VELİ GÖRÜŞ ANKETİ</b>	<b>OLUMLU</b>	<b>OLUMSUZ</b>
1-İhtiyaç duyduğumda okul çalışanlarıyla rahatlıkla görüşebiliyorum.	% 92	% 8
2-Bizi ilgilendiren okul duyurularını zamanında öğreniyorum.	% 92	% 8
3-Öğrencimle ilgili konularda okul rehberlik hizmeti alabiliyorum.	% 66	% 34
4-Okula ilettiğim istek ve şikâyetlerim dikkate alınıyor.	% 89	% 11
5-Öğretmenler yeniliğe açık olarak derslerin işlenişinde çeşitli yöntemler kullanılmaktadır.	% 87	% 13
6-Okulda yabancı kişilere karşı güvenlik önlemleri alınmaktadır.	% 71	% 29
7-Okulda bizleri ilgilendiren kararlarda görüşlerimiz dikkate alınır.	% 85	% 15
8-e-okulda veli bilgilendirme sistemi ile okulun internet sayfasını düzenli olarak takip ediyorum.	% 71	% 29
9- Çocuğumun okulunu sevdiğini ve öğretmenleriyle iyi anlaşmış olduğunu düşünüyorum.	% 87	% 13
10-Okul teknik araç gereç yönünden yeterli donanıma sahiptir.	% 77	% 23
11- Okul her zaman temiz ve bakımlıdır.	% 87	% 13
12-Okulun binası ve diğer fiziki mekânları yeterlidir.	% 59	% 41
13-Okulumuzda yeterli miktarda sanatsal ve kültürel faaliyetler düzenlenmektedir.	% 78	% 22



### Veli Anket sonuçları

**Veli görüş ve değerlendirmeleri anket formunda öğrencilerin yazılı ifadelerine göre okulun olumlu ve olumsuz yönlerinin sınıflandırılması.**

14.Okulumuzun Olumlu(Başarılı) Yönlerine İlişkin Görüşleriniz	Okulumuzun Olumlu(Başarılı) Yönlerine İlişkin Görüşleriniz
<p>1. Velilerimiz gerek okul yöneticileri gerekse Öğretmenlerle ihtiyaç duydukları her zaman görüşebilmektedirler.</p> <p>2- Okulun araç gereçleri yeterli ve okul binası sürekli temizlenip bakımı yapılıyor.</p> <p>3. Öğrencimle ilgili sorunlar olunca ilgilenip, devam etmediği zaman arayıp haber verilmektedir.</p> <p>4. Dersler araç ve gereçlerle işlenip öğrencimle ilgilenilmektedir.</p> <p>5. Okul sitesi güncel olup, e-okuldan gerekli bilgileri ulaşmaktayım.</p> <p>6. Okula ilettiğim istek ve şikâyetlerim dikkate alınıyor.</p> <p>7.Öğretmen gelişimi için fırsatlar sunmakta, yenilikçi çalışmalarda destek olmaktadır.</p>	<p>1. Okul fiziki olarak yetersizdir</p> <p>2.Okulumuzda güvenlik görevlisi bulunmuyor</p> <p>3.Öğretmenlere tahsis edilmiş yerlerin yetersizliği, okuldaki donanımın yetersizliği vb. konusunda alınmıştır.</p> <p>4. Rehberlik öğretmeni bulunmamaktadır</p> <p>5. Yeterli kadar sosyal etkinlik ve gezi yapılmamaktadır.</p>



## İçsel Faktörler Güçlü Yönler

Öğrenciler/Kursiyer	Öğrencilerin saygılı ve terbiyeli olmaları, Sınıf mevcutlarının eğitim-öğretime uygun olması, Öğrencilerin öğrenmeye açık olmaları, Okula devamlarının sağlanması, disiplinsizlik ve karmaşa bulunmaması, Öğrenci, öğretmen, idareci diyalogunun iyi olması.
Çalışanlar	Öğrenci, öğretmen, idareci uyumunun iyi olması. Görev bilinci yüksek, yenilikçi bir eğitim kadrosunun bulunması, Teknolojik alt yapıdan öğretmenlerin yararlanma düzeylerinin yüksek olması. Tecrübeli ve dinamik bir eğitim çalışanlarının bulunması.
Veliler	Velilerle işbirliğinin yapılması. Öğretmenlerle uyumlu ve düzenli çalışmaları, Okula ve öğretmenlere gereksiz müdahale etmemeleri,
Bina ve Yerleşke	Okulun şehir gürültü ve karmaşasından uzak bir yerde bulunması. Öğrenci başına düşen açık alan oranının yeterli olması, Okulun ısıtma, teknolojik altyapısının çok iyi olması, Okul binasının yeni ve düzenli olması,
Donanım	Okulun, etkileşimli tahta, internet altyapısı ve diğer teknolojik donanımının yeterli olması.
Bütçe	Kaynak çeşitliliğinin bulunması.
Yönetim Süreçleri	Okul yönetiminin yenilikleri sürekli takip ederek uygulamaya istekli olmaları, Öğretmenlerle işbirliği içinde çalışılmasına değer verilmesi,
İletişim Süreçleri	Çalışanlarla ikili iletişim kanallarının açık olması.

## Zayıf Yönler

Öğrenciler /Kursiyerler	Okulumuzda rehberlik servisinin olmaması, Aynı bina ve bahçede iki okulun bir arada öğrenim görmeleri(Meram Turan Bilge İlkokulu, Meram Turan Bilge Ortaokulu), Öğrencilerin akademik yönden zayıf olmaları, Okula çok uzak mesafelerden gelen öğrencilerin sayısının fazla olması
Çalışanlar	Okulumuzda rehber öğretmen olmaması, Ders tamamlamaya gelen ve geçici görevlendirilen öğretmenlerin fazla olması, Çalışan sayısının yetersizliği.
Veliler	Okul-veli işbirliğinin istenen düzeyde olmaması, Velilerimizin çoğunun sosyo-ekonomik durumlarının düşük olması, Velilerimizin eğitim ve öğretime gereken önemi vermemeleri.
Bina ve Yerleşke	Aynı binada iki okul(ilkokul ve Ortaokul) bulunması, Okulda mevcut derslik sayısının yetersiz olması, Okulda bulunan çok amaçlı salonun küçük olması, Spor salonunun olmaması, Okul yakınlarında sportif ve kültürel etkinliklerin yapılabileceği hiçbir alanın bulunmaması, Okulumuzun fiziki altyapısının yeterli olmaması,

Donanım	Ses, kamera ve bazı görüntü donanımının yetersiz olması.
Bütçe	Ekonomik kaynak yetersizliği,
Yönetim Süreçleri	Rehberlik çalışmalarının olmaması.
İletişim Süreçleri	Proje, beceri üretme potansiyelinin düşük olması,

## DIŞSAL FAKTÖRLER

### Fırsatlar

Politik	Mahalle muhtarlarının okulu desteklemeleri, Yeniliklere açık bir yönetim ve öğretmen kadrosunun bulunması, Yerel Yönetimin eğitim hizmetlerine yönelik duyarlılığı,
Ekonomik	Çevremizde yapılanmanın sürekli hızlanması, Kentsel dönüşüm kapsamında okul ve eski evlerin yıkılarak modern yapıların yapılıyor olması.
Sosyolojik	Çevremizde okulumuza destek olma eğiliminin sürekli artması, Çevremizdeki okullara kıyasla daha az mülteci öğrencilerin bulunması,
Teknolojik	Teknolojinin eğitim için faydalı olacağı inancı
Mevzuat-Yasal	Eğitimde sürekli değişen politikalarının geliştirilmesi.
Ekolojik	Okulumuz şehir merkezinden uzak bir konumda bulunması hasebiyle kentleşmenin getirdiği, trafik, gürültü, sosyal karmaşa gibi olumsuzluklardan daha az etkilenmektedir. Okulumuz tarım alanları arasında bulunduğundan çevre ile etkileşim fazla olabilmektedir.

## TEHDİTLER

Politik	Okulun dönüşeceği sadece ilkokul ya da sadece ortaokul olarak eğitime devam edeceği ile ilgili düşünceler, Okulun öğrencilerinin başka nakil yapılacağı ile ilgili düşünceler.
Ekonomik	Velilerimizin sosyo ekonomik düzeylerinin az olması dolayısıyla okula gereken yardımı yapmamaları, Okulumuz da gelir getirebilecek kantin vb bir işletmenin olmaması, Sosyal kesimler arasındaki ekonomik ve kültürel kopukluklar,
Sosyolojik	Giderek yoğunluk kazanan ekonomik, sosyal ve kültürel tatmin düzeyi düşük nüfus yoğunlaşmasının baskısı
Teknolojik	Bazı teknolojik alt yapının yenilenememesi.
Mevzuat-Yasal	Sürekli değişen Eğitim politikaları.
Ekolojik	Okulumuzun kayıt alanının çok geniş bir alana yayılmış olması, Nüfus rejimindeki istikrarsızlık, artan hareketlilik,

## GELİŞİM VE SORUN ALANLARI

Gelişim ve sorun alanları analizi ile GZFT analizi sonucunda ortaya çıkan sonuçların planın geleceğe yönelim bölümü ile ilişkilendirilmesi ve buradan hareketle hedef, gösterge ve eylemlerin belirlenmesi sağlanmaktadır.

Gelişim ve sorun alanları ayrımında eğitim ve öğretim faaliyetlerine ilişkin üç temel tema olan Eğitime Erişim, Eğitimde Kalite ve Kurumsal Kapasite kullanılmıştır.

- Eğitime Erişim: Öğrencinin eğitim faaliyetine erişmesi ve tamamlamasına ilişkin süreçleri,
- Eğitimde Kalite: Öğrencinin akademik başarısı, sosyal ve bilişsel gelişimi ve istihdamı da dâhil olmak üzere eğitim ve öğretim sürecinin hayata hazırlama evresini,
- Kurumsal Kapasite: Kurumsal yapı, kurum kültürü, donanım, bina gibi eğitim ve öğretim sürecine destek mahiyetinde olan kapasiteyi belirtmektedir.

Eğitime Erişim	Eğitimde Kalite	Kurumsal Kapasite
Okullaşma Oranı	Akademik Başarı	Kurumsal İletişim
Okula Devam/ Devamsızlık	Sosyal, Kültürel ve Fiziksel Gelişim	Kurumsal Yönetim
Okula Uyum, Oryantasyon	Sınıf Tekrarı	Bina ve Yerleşke
Özel Eğitime İhtiyaç Duyan Bireyler	İstihdam Edilebilirlik ve Yönlendirme	Donanım
Yabancı Öğrenciler	Öğretim Yöntemleri	Temizlik, Hijyen
Hayat Boyu Öğrenme	Ders araç gereçleri	İş Güvenliği, Okul Güvenliği
		Taşıma ve servis

## GELİŞİM VE SORUN ALANLARIMIZ

1.TEMA: EĞİTİM VE ÖĞRETİME ERİŞİM	
1	20 gün ve üzeri devamsız (Özürlü özürsüz dâhil) öğrenci sayısı
2	Adrese Dayalı Kayıt Sistemindeki öğrencilerden kesin kayıtları yapılan öğrenci oranı

2.TEMA: EĞİTİM VE ÖĞRETİMDE KALİTE	
1	Konferans salonunda gerçekleştirilen faaliyet sayısı
2	Veli toplantılarına katılan veli sayısı
3	Üst öğrenime yönelik okul tanıtımları ile ilgili faaliyet sayısı

3.TEMA: KURUMSAL KAPASİTE	
1	Lisansüstü eğitim (Tezli-Tezsiz) yapan öğretmen sayısı
2	İSG kapsamında yapılan düzenleme sayısı
3	Alanı ile ilgili eğitime katılan öğretmen sayısı
4	Okul/Web sitesinde yapılan ziyaret sayısı

# BÖLÜM III

## (MİSYON, VİZYON ve TEMEL DEĞERLER)

Okul/Kurum Müdürlüğümüzün Misyon, vizyon, temel ilke ve değerlerinin oluşturulması kapsamında öğretmenlerimiz, öğrencilerimiz, velilerimiz, çalışanlarımız ve diğer paydaşlarımızdan alınan görüşler, sonucunda stratejik plan hazırlama ekibi tarafından oluşturulan Misyon, Vizyon, Temel Değerler; Okulumuz/Kurulumuz üst kuruluna sunulmuş ve üst kurul tarafından onaylanmıştır.

### MİSYONUMUZ

**Bilgili, kendine güvenen, ülkesini ve milletini seven, milli ve manevi değerlere saygılı, çağın ihtiyaçlarına cevap verebilen, etkili iletişim becerilerine sahip bireyler yetiştirmek.**

### VİZYONUMUZ

**Kendini ve çevresini sürekli yenileyen, değerlerimize bağlı, akademik ve sosyal alanda başarılı nesiller yetiştiren örnek bir okul olmak.**

### TEMEL DEĞERLERİMİZ

- 1) Fırsat ve imkân eşitliğinde, nitelikli eğitim,**
- 2) Sürekli, planlı ve her yerde eğitim,**
- 3) Bireysel öğrenme ve becerileri desteklemek,**
- 4) Hesap verilebilirlik, tarafsız ve şeffaflık,**
- 5) Etkili okul içi ve dışı güçlü iletişim,**
- 6) Okul ve aile işbirliği,**

## BÖLÜM IV

### AMAÇ, HEDEF, PERFORMANS GÖSTERGELERİ VE EYLEMLER

#### TEMA I: EĞİTİM VE ÖĞRETİME ERİŞİM

##### Stratejik Amaç 1:

*Bütün bireylerin eğitim ve öğretime adil şartlar altında erişmesini ve yine eğitim öğretimini adil şartlar altında tamamlamasını sağlamak.*

*Stratejik Hedef 1.1.* Kayıt bölgemizde yer alan çocukların okullaşma oranları artırılacak ve öğrencilerin uyum ve devamsızlık sorunları da giderilecektir.

#### PERFORMANS GÖSTERGELERİ

No	PERFORMANS GÖSTERGESİ	Mevcut	HEDEF				
		2023	2024	2025	2026	2027	2028
PG.1.1.1	20 gün ve üzeri devamsız (Özürlü özürsüz dâhil) öğrenci sayısı	28	15	10	5	0	0
PG.1.1.2	Adrese Dayalı Kayıt Sistemindeki öğrencilerden kesin kayıtları yapılan öğrenci oranı	% 95	%100	%100	%100	%100	%100
PG.1.1.3	Anasınıfı Öğrencilerinin Devam Durumu	%63	%75	%80	%90	%95	%100

#### EYLEM PLANI

No	EYLEM İFADESİ	EYLEM SORUMLUSU	EYLEM TARİHİ
1.1.1.	Adrese Dayalı Kayıt Sistemindeki öğrencilerden kesin kayıtlarıyla ilgili tespit çalışması yapılacaktır	Okul İdaresi	Eğitim öğretim yılı boyunca
1.1.2	Devamsızlık yapan öğrencilerin tespit edilmesi için çalışma yapılacaktır.	Müdür yardımcısı	20 Eylül-01 Ekim
1.1.3	Anasınıfı Öğrencilerinin Devam Durumu sağlanacaktır.	Okul İdaresi	1 yıl

## TEMA II: EĞİTİM VE ÖĞRETİMDE KALİTENİN ARTIRILMASI

### Stratejik Amaç 2:

Bütün bireylere ulusal ve uluslararası ölçütlerde bilgi, beceri, tutum ve davranışın kazandırılmasına; girişimci, yenilikçi, dil becerileri yüksek, iletişime ve öğrenmeye açık, özgüven ve sorumluluk sahibi sağlıklı ve mutlu bireylerin yetişmesine imkân sağlamak.

**Stratejik Hedef 2.1.** Öğrenme kazanımlarını takip eden ve velileri de sürece dâhil eden bir yönetim anlayışı ile öğrencilerimizin akademik başarıları ve sosyal faaliyetlere etkin katılımı artırılabacaktır.

### PERFORMANS GÖSTERGELERİ

No	PERFORMANS GÖSTERGESİ	Mevcut	HEDEF				
		2023	2024	2025	2026	2027	2028
PG.2.1.1	Konferans salonunda gerçekleştirilen faaliyet sayısı	16	20	22	25	26	30
PG.2.1.2	Veli toplantılarına katılan veli sayısı	82	112	150	200	210	225
PG.2.1.3	Okulumuzda velilere yönelik projeler ve kurs sayısı	3	8	10	12	15	20

### EYLEM PLANI

No	EYLEM İFADESİ	EYLEM SORUMLUSU	EYLEM TARİHİ
2.1.1	Konferans salonunda gerçekleştirilen faaliyet sayısı arttırılacaktır	Müdür yardımcısı	Eğitim öğretim yılı boyunca
2.1.2	Veli toplantılarına katılan veli sayısı arttırılacaktır.	Sınıf/Şube Öğretmenleri	Eğitim öğretim yılı boyunca
2.1.3	Okulumuzda velilere yönelik projeler ve kurs sayısı arttırılacaktır.	Okul müdürü	Eğitim öğretim yılı boyunca

**Stratejik Hedef 2.2.** Etkin bir rehberlik anlayışıyla, öğrencilerimizi ilgi ve becerileriyle orantılı bir şekilde üst öğrenime veya istihdama hazır hale getiren daha kaliteli bir kurum yapısına geçilecektir.

### PERFORMANS GÖSTERGELERİ

No	PERFORMANS GÖSTERGESİ	Mevcut	HEDEF				
		2023	2024	2025	2026	2027	2028
PG.2.2.1	Sınıf rehber öğretmenleri tarafından öğrenci davranışları ile ilgili yapılan görüşmeler	220	275	300	325	330	330

<b>PG.2.2.2</b>	Öğrencilere zararlı alışkanlıklar, sağlıklı beslenme, hareketli yaşam vb konularında verilen seminer ve konferans sayısı	12	15	18	20	22	22
<b>PG.2.2.3</b>	Okulumuzda velilere yönelik projeler ve kurs sayısı	5	8	12	15	17	20

### EYLEM PLANI

No	EYLEM İFADESİ	EYLEM SORUMLUSU	EYLEM TARİHİ
<b>2.2.1</b>	Sınıf rehber öğretmenleri tarafından Öğrenci davranışları ile ilgili yapılan görüşme sayısı artırılabacaktır.	Müdür yardımcısı Sınıf/Şube Öğretmenleri	Eğitim öğretim yılı boyunca
<b>2.2.2</b>	Öğrencilere zararlı alışkanlıklar, sağlıklı beslenme, hareketli yaşam vb konularında verilen seminer ve konferans sayısı artırılabacaktır.	Müdür yardımcısı	Eğitim öğretim yılı boyunca
<b>2.2.3</b>	Okulumuzda velilere yönelik projeler ve kurs sayısı artırılabacaktır.	Okul İdaresi Sınıf/Şube Öğretmenleri	Eğitim öğretim yılı boyunca

## TEMA III: KURUMSAL KAPASİTE

### Stratejik Amaç 3:

Beşerî, fizikî, malî ve teknolojik yapı ile yönetim ve organizasyon yapısını iyileştirerek, eğitime erişimi ve eğitimde kaliteyi artıracak etkin ve verimli bir kurumsal yapıyı tesis etmek.

*Stratejik Hedef 3.1. Yönetim ve öğrenme etkinliklerinin izlenmesi, değerlendirilmesi ve geliştirilmesi amacıyla veriye dayalı yönetim yapısına geçilecektir.*

## PERFORMANS GÖSTERGELERİ

No	PERFORMANS GÖSTERGESİ	Mevcut	HEDEF				
		2023	2024	2025	2026	2027	2028
<b>PG.3.1.1</b>	Lisansüstü eğitim (Tezli-Tezsiz) yapan öğretmen sayısı	1	3	4	5	6	7
<b>PG.3.1.2</b>	İSG kapsamında yapılan düzenleme sayısı	13	10	8	6	6	2
<b>PG.3.1.3</b>	Alanıyla ilgili eğitim alan personel Sayısı	17	18	19	19	19	19
<b>PG.3.1.4</b>	Okul/Web sitesinde yapılan ziyaret sayısı	%15	%25	%35	%50	%65	%75

## EYLEM PLANI

No	EYLEM İFADESİ	EYLEM SORUMLUSU	EYLEM TARİHİ
3.1.1	Lisansüstü eğitim (Tezli-Tezsiz) yapan öğretmen sayısı artırılabacaktır.	Okul Müdürü	2028'e Kadar
3.1.2	İSG kapsamında yapılan düzenleme sayısı	Müdür yardımcısı	2028'e Kadar
3.1.3	Alanıyla ilgili eğitim alan personel Sayısı	Okul Müdürü	2028'e Kadar
3.1.4	Okul/Web sitesinde yapılan ziyaret sayısı	Müdür yardımcısı	1 Yıl

*Stratejik Hedef 3.2. İnsan kaynağının verimli kullanılması ve hakkaniyetli bir şekilde ödüllendirilmesi sağlanacaktır.*

## PERFORMANS GÖSTERGELERİ

No	PERFORMANS GÖSTERGESİ	Mevcut	HEDEF				
		2023	2024	2025	2026	2027	2028
PG.3.2.1	Etkileşimli Tahta ve eğitimde teknolojiyi kullanma oranı	%27	%60	%75	%90	%100	%100
PG.3.2.2	Öğrencilerimiz arasından başarılı projeler üretenlerin ödüllendirilmesi	5	10	12	14	16	20
PG.3.2.3	Sosyal kültürel ve sportif faaliyetlerin geliştirilmesi	5	7	8	10	12	14

## EYLEM PLANI

No	EYLEM İFADESİ	EYLEM SORUMLUSU	EYLEM TARİHİ
3.2.1	Etkileşimli Tahta ve eğitimde teknolojiyi kullanma oranı artırılabacaktır.	Müdür yardımcısı Sınıf/Şube Öğretmenleri	Eğitim öğretim yılı boyunca
3.2.2	Öğrencilerimiz arasından başarılı projeler üretenlerin aldığı ödül sayısı artırılabacaktır.	Müdür yardımcısı	Eğitim öğretim yılı boyunca
3.2.3	Sosyal kültürel ve sportif faaliyet sayısı artırılabacaktır.	Müdür yardımcısı Sınıf/Şube Öğretmenleri	Eğitim öğretim yılı boyunca



## V. BÖLÜM

### MALİYETLENDİRME

#### 2024-2028 Stratejik Planı Faaliyet/Proje Maliyetlendirme Tablosu

KAYNAK TABLOSU	2024	2025	2026	2027	2028	Toplam
Genel Bütçe	22000	25000	27000	28000	29000	131000
Valilikler ve Belediyelerin Katkısı	0	0	0	0	0	0
Okul Aile Birliği	10000	12000	14000	15000	16000	67000
<b>TOPLAM</b>	<b>32000</b>	<b>37000</b>	<b>41000</b>	<b>43000</b>	<b>45000</b>	<b>198000</b>

## VI. BÖLÜM

### İZLEME VE DEĞERLENDİRME

Okulumuzun stratejik planının onaylanarak yürürlüğe girmesiyle birlikte, uygulamasının izleme ve değerlendirmesi de başlayacaktır.

Planımızda yer alan stratejik amaç ve stratejik hedeflere ulaşabilmek için yürütülecek çalışmaların izlenmesi ve değerlendirilmesini zamanında ve etkin bir şekilde yapabilmek amacıyla 5 yıllık Stratejik Planın izlenmesi ve 1 yıllık gelişim planının izlenmesi olarak ikili bir ayrıma gidilerek performans göstergeleri dikkate alınarak yapılacaktır.

Stratejik amaçların ve hedeflerin gerçekleşmesinden sorumlu birim/kişiler altı aylık dönemler itibariyle yürüttükleri faaliyet ve projelerle ilgili raporları hazırlayıp OGYE Ekibine göndereceklerdir. OGYE ekibi birimlerden gelen raporları değerlendirerek okul müdürüne rapor halinde sunacaktır.

Stratejik planın uygulama sürecinde bir aksama olup olmadığı saptanacak varsa bunların düzeltilmesine yönelik tedbirlerin alınması ile performans hedeflerine ulaşma konusunda doğru bir yaklaşım izlenmiş olacaktır.